

Adroddiad Addysg, Ysgolion a Chydraddoldeb 2015

**GWEITHIO'N GYTŪN
ER LLES PAWB**



PWYLLGOR CRAFFU ADDYSG GYDOL OES - 13 IONAWR 2015

PWNC: ADRODDIAD AR DDIGWYDDIADAU GWAHANIAETHOL MEWN YSGOLION 2014

ADRODDIAD GAN: Y DIRPRWY BRIF WEITHREDWR DROS DRO

1. DIBEN YR ADRODDIAD

- 1.1 Rhoi diweddariad i'r aelodau am y gwaith o fonitro ac adrodd ar ddigwyddiadau gwahaniaethol mewn ysgolion.

2. CRYNODEB

- 2.1 Mae'r adroddiad hwn yn ddiweddariad i'r Pwyllgor Craffu Addysg Gydol Oes ar yr adroddiad a gyflwynwyd ym mis Ionawr 2014 ac mae'n ymdrin ag ystod lawn y gwaith a wnaethpwyd gan Gyngor Bwrdeistref Sirol Caerffili a sefydliadau partner ar faterion yn ymwneud â Chydraddoldeb, yn y Gyfadran Addysg ac mewn ysgolion a chyrrff llywodraethu, gan ganolbwyntio'n benodol ar fwlio gwahaniaethol.

3. CYSYLLTIADAU Â STRATEGAETHAU

- 3.1 Mae cydraddoldeb, troseddau casineb a materion yn ymwneud â chydlyniant yn themâu trawsbynciol yn y ddogfen Caerffili'n Cyflawni – Cynllun Integredig Sengl y Bwrdd Gwasanaethau Lleol. Hefyd mae'r adroddiad hwn yn cysylltu'n uniongyrchol â themâu Dysgu a Chaerffili Saffach yn y cynllun hwnnw.
- 3.2 Mae mynd i'r afael â bwlio gwahaniaethol yn rhan o'r gwaith o dan Gynllun Cydraddoldeb Strategol 2012 y Cyngor, yn benodol Amcan Cydraddoldeb Strategol 1 – Mynd i'r Afael â Throseddau Casineb ar sail Hunaniaeth, yn ogystal â'r strategaethau troseddau casineb a gwrth-fwlio cenedlaethol ehangach gan Lywodraeth Cymru.
- 3.3 Mae gwaith ynghylch bwlio gwahaniaethol mewn ysgolion yn cysylltu â Strategaeth Atal Bwlio 2012 y Gyfadran Addysg ac, ar lefel genedlaethol, â chanllawiau Llywodraeth Cymru 'Parchu Eraill' (2011) a'i 'Fframwaith Effeithiolrwydd Ysgolion: Creu cymunedau dysgu effeithiol gyda'n gilydd' (2008).

4. YR ADRODDIAD

- 4.1 Efallai y bydd yr aelodau'n cofio bod adrodd bob tymor ar achosion o fwlio gwahaniaethol i'r Gyfadran Addysg wedi bod yn ofyniad gorfodol ers tymor y gwanwyn ym mlwyddyn academiaidd 2011-2012, fel rhan o'r gwaith ehangach o fonitro bwlio a chydraddoldeb.
- 4.2 Yn ystod y cyfnod ers gwaith adrodd y tymor cyntaf, mae pob ysgol yn awr yn cyflwyno ffurflen bob tymor, ac mae'r rhan fwyaf yn cofnodi Dim Digwyddiadau. Ceir crynodeb o'r digwyddiadau yr adroddwyd arnynt hyd yma yn Atodiad 1 er gwybodaeth.

- 4.3 Mae'r gwaith cadarnhaol sy'n cael ei wneud gan y Cyngor hwn yn cael cyhoedduswydd ar draws y wlad. Mae erthygl fer yn Fyne Times yn adlewyrchu gwaith yr ychydig flynyddoedd diwethaf. Mae Fyne Times yn gyhoeddiad cenedlaethol sy'n ymdrin â materion yn ymwneud â Phobl Lesbiaidd, Hoyw, Ddeurywiol a Thrawsrywiol ond roedd ei rifyn diweddaraf yn ymdrin yn benodol â bwlio homoffobig ym maes Addysg. Ceir yr erthygl ar waith Caerffili yn Atodiad 3 er gwybodaeth.
- 4.4 Un maes sy'n achosi pryder ac y mae angen ei godi, fodd bynnag, yw nad ffurflenni monitro digwyddiadau gwahaniaethol yw'r unig ffynhonnell data sydd ar gael i'r Gyfadran Addysg, gan fod digwyddiadau casineb a throseddau casineb hefyd yn cael eu cofnodi gan Heddlu Gwent er enghraifft.
- 4.5 Mae'r rhes olaf yn y tabl yn Atodiad A yn dangos y nifer o weithiau mae Heddlu Gwent wedi cael eu galw i ysgolion yn y fwrdeistref sirol, oherwydd difrifoldeb y digwyddiad gwahaniaethol, ond eto mae'r ysgolion yn yr achosion hynny wedi cyflwyno ffurflen yn nodi Dim Digwyddiadau i'r Gyfadran Addysg ar gyfer y tymor hwnnw.
- 4.6 Hefyd gwnaethpwyd ceisiadau o dan y Ddeddf Rhyddid Gwybodaeth i ysgolion am y materion hyn. Mae canlyniadau'r rhain wedi cael eu hysbysebu yn y cyfryngau, ac unwaith eto maent yn dangos mwy o ddigwyddiadau a gofnodwyd gan ysgolion yn y cyfnod hwn nag yr adroddwyd arnynt i'r Gyfadran Addysg.
- 4.7 Yn olaf, o dan Strategaeth Atal Bwlio'r Cyngor (Mai 2012), mae gofyniad i gwblhau'r Taflenni Cofnodi Digwyddiad Bwlio i gofnodi achosion bwlio critigol unigol a'u hanfon at yr awdurdod lleol cyn pen 24 awr. Ar hyn o bryd nid oes dim wedi'u cofnodi sy'n nodi bod yr heddlu wedi ymwneud ag ysgolion. Mae Atodiad 2 yn dangos y siart lif adrodd sydd i gael ei dilyn.
- 4.8 Mae bwlio mewn ysgolion ar ei holl ffurfiau'n cael effaith negyddol iawn ar y disgyblion sy'n dioddef ohono, ond gall bwlio gwahaniaethol ychwanegu elfen hyd yn oed mwy personol a chreulon i'r bwlio sy'n digwydd. Ond os nad yw achosion o fwlio gwahaniaethol yn cael eu cofnodi'n briodol, gall gwir natur y bwlio hwnnw gael ei hanwybyddu, ac mae'n bosibl na fydd unrhyw gymorth a gynigir byth yn mynd i'r afael â'r achos sylfaenol.
- 4.9 Mae'r Gyfadran Addysg, gan weithio gyda Thîm Cydraddoldeb a'r Gymraeg y Cyngor a'r Swyddog Cydlyniant Cymunedol Rhanbarthol, wedi rhoi cymorth a hyfforddiant i ysgolion ynghylch y materion hyn. Ym mis Hydref 2014, anfonwyd llythyr at yr holl ysgolion yn y fwrdeistref sirol yn ymdrin â'r materion hyn i'w hatgoffa pa mor bwysig yw cofnodi a monitro'r digwyddiadau hyn yn briodol.
- 4.10 Yn ystod blwyddyn academaidd 2013-2014, rhoddwyd hyfforddiant Show Racism the Red Card i 16 ysgol gynradd, 8 ysgol gyfun a 22 clwb ieuencid. Mae Show Racism the Red Card yn elusen wrth-hiliaeth sydd â'r nod o godi ymwybyddiaeth ymysg pobl ifanc am hiliaeth yn y gymdeithas. Mae'n defnyddio safiad pwerus pêl-droedwyr proffesiynol a sêr eraill y byd chwaraeon fel esiamplau i gyfleu neges gwrth-hiliaeth.
- 4.11 Cafodd **2629** o ddisgyblion yr hyfforddiant hwn ar draws y fwrdeistref sirol, a byddai'n galonogol credu bod y gostyngiad yn nifer y digwyddiadau hiliol yr adroddwyd arnynt yn nhymor yr haf 2014, ar ôl cynnydd mawr, yn ganlyniad i hyn. Mae Atodiad 4 yn dangos yr ysgolion a'r clybiau ieuencid a gafodd yr hyfforddiant hwn. Trefnir rhagor o sesiynau os bydd yr arian yn caniatáu hynny.
- 4.12 Gellir gweld yr adroddiad gwerthuso llawn a ddarparwyd gan Show Racism the Red Card ar lein ar www.caerffili.gov.uk/cydraddoldeb yn yr adran Cydraddoldeb mewn Ysgolion, sydd wedi'i neilltuo'n benodol i ddarparu gwybodaeth a chymorth yn ymwneud â chydraddoldeb i ysgolion.
- 4.13 Elusen arall y bu'r Cyngor yn gweithio gyda hi eleni am y tro cyntaf oedd Sophie Lancaster Foundation. Fe'i sefydlwyd a daeth yn elusen gofrestredig yn 2009 gyda'r nod o ddarparu gweithdai a fyddai'n herio'r rhagfarn a'r anoddefgarwch at bobl o isddiwylliannau gwahanol. Cafodd ei sefydlu gan Sylvia Lancaster, sy'n weithiwr ieuencid ei hun, a'i henwi ar ôl ei merch a ddioddefodd ymosodiad ac a lofruddiwyd oherwydd ei golwg a'i ffordd o wisgo.

- 4.14 Trefnwyd un sesiwn i aelodau o staff y Gwasanaeth Ieuenctid, gyda golwg ar roi i'r staff presennol y wybodaeth i allu darparu rhagor o sesiynau mewn clybiau ieuenctid ac ysgolion ar draws y fwrdeistref sirol. Daeth 12 o bobl i'r sesiwn, 10 yn aelodau o'r staff a 2 o Brosiect Gofalwyr Ifanc Barnardo's Cymru. Roedd yr adborth ganddynt yn unfryd gadarnhaol ac maent wrthi'n defnyddio'r adnoddau mewn sesiynau a gynhelir yn y fwrdeistref sirol gyda phobl ifanc.
- 4.15 Hefyd bu Tîm Cydraddoldeb a'r Gymraeg y Cyngor yn gweithio gyda'r Gyfadran Addysg mewn 3 ysgol (gan gynnwys eu cyrff llywodraethu) i ddarparu sesiynau penodol ar ymwybyddiaeth o Gydraddoldeb i ymateb i sefyllfaoedd sydd wedi codi yn eu sefydliadau.
- 4.16 Hefyd yn ystod y flwyddyn academaidd, mae Heddlu Gwent, trwy'r 5 Swyddog Heddlu Cymunedol Ysgolion ym mwrdeistref sirol Caerffili, wedi darparu nifer fawr iawn o wersi ar faterion yn ymwneud â pharch, bwlio ac amrywiaeth:-
- 86 o wersi 'Right or Wrong'
 - 88 o wersi 'Sticks and Stones' ar y lefel gynradd
 - 84 o wersi 'Save Me' ar y lefel uwchradd.

Gellir gweld deunyddiau cymorth ar gyfer yr holl wersi hyn i athrawon ac i ddisgyblion ar www.schoolbeat.org.

- 4.17 Mae nifer y digwyddiadau a gofnodir bob tymor yn amrywio gan y gall nifer o ffactorau ddylanwadu ar y canlyniadau. Fodd bynnag, dylid nodi mai *cynyddu* nifer y digwyddiadau yr adroddir amdanynt yw'r targed yng Nghynllun Cydraddoldeb Strategol 2012 er mwyn adlewyrchu gwaith gwell i fonitro a nodi'r digwyddiadau, ac felly pan gofnodir ffigurau uwch nid yw'n golygu o angenrheidrwydd bod y sefyllfa'n gwaethygu.
- 4.18 Mae'r gwaith o gasglu data a chyhoeddi adroddiadau yn cael ei wneud gan ddefnyddio cyfansymiau diennw bob amser. Dim ond enghreifftiau o arferion da gan ysgolion unigol, neu'r rheiny sydd wedi cael hyfforddiant wedi'i deilwra, sy'n cael eu henwi'n benodol ar unrhyw adeg.
- 4.19 Caiff data eu casglu ac adroddir arnynt mewn gwahanol ffyrdd er mwyn helpu i ganfod tueddiadau, targedu cymorth a dangos bod y Cyngor a'r ysgolion yn cydymffurfio â dyletswyddau cyfreithiol mewn perthynas â'r materion hyn.
- 4.20 Mae bwlio gwahaniaethol yn fater sy'n achosi pryder i bob awdurdod lleol. Fodd bynnag, mae'r adroddiad hwn yn dangos bod Cyngor Bwrdeistref Sirol Caerffili a'i bartneriaid wrthi'n monitro'r sefyllfa ac yn mynd i'r afael â'r materion o bwys trwy weithio gyda phartneriaid i wneud cynnydd cadarnhaol bob blwyddyn.

5. GOBLYGIADAU AR GYFER CYDRADDOLDEB

- 5.1 Mae'r adroddiad ei hun yn Asesiad Cydraddoldeb o'r ffordd mae'r Gyfadran Addysg a Dysgu Gydol Oes yn gweithio gyda'r Tîm Cydraddoldeb a'r Gymraeg i greu amgylchedd dysgu diogel a goddefgar i'r bron 28,000 o ddisgyblion yn y fwrdeistref sirol.

6. GOBLYGIADAU ARIANNOL

- 6.1 Nid oes unrhyw oblygiadau ariannol uniongyrchol i'r adroddiad hwn gan fod y wybodaeth yn ymdrin â gwaith a wnaethpwyd eisoes. Talwyd unrhyw gostau hyfforddiant o'r cyllidebau oedd yn bodoli ar y pryd.

7. GOBLYGIADAU O RAN PERSONÉL

- 7.1 Nid oes unrhyw oblygiadau o ran personél i'r adroddiad gwybodaeth hwn, ac eithrio darparu hyfforddiant perthnasol fel rhan o ddatblygiad proffesiynol parhaus staff y cyngor a staff mewn ysgolion.

8. YMGYNGHORI

- 8.1 Cafodd yr adroddiad ei gylchredeg i gael sylwadau arno rhwng 20 Tachwedd ac 11 Rhagfyr 2014. Rhoddir rhestr lawn yr ymgynghoreion isod ac mae'r holl safbwyntiau a ddaeth i law yn ystod y cyfnod ymgynghori wedi cael eu hystyried yn yr adroddiad terfynol a gyflwynir yma.

9. ARGYMHELLION

- 9.1 I'r aelodau nodi cynnwys yr adroddiad hwn, yr ystod o waith sy'n cael ei gyflawni, a'r cynnydd cadarnhaol sy'n cael ei wneud wrth fynd i'r afael ag achosion o wahaniaethu mewn ysgolion.

10. RHESYMAU DROS YR ARGYMHELLION

- 10.1 Er mwyn cydymffurfio â dyletswyddau statudol y Cyngor yn nhermau materion yn ymwneud â bwlio mewn ysgolion a'i ddyletswyddau o ran Cydraddoldeb a'r Gymraeg, mae'r ystod o waith yr adroddir arno yn dangos y gall Cyngor Bwrdeistref Sirol Caerffili gynnig tystiolaeth o arferion gorau mewn llawer o feysydd a hefyd o gynnydd ym mhob blwyddyn academaidd ers 2011-2012.

11. PŴER STATUDOL

- 11.1 Deddf Plant 1989, Deddf Addysg ac Arolygiadau 2006, Rheoliadau Deddf Cydraddoldeb 2010 (Dyletswyddau Statudol) (Cymru) 2011.

Awdur - David A. Thomas, Uwch Swyddog Polisi (Cydraddoldeb a'r Gymraeg)
Est 4353 thomada@caerffili.gov.uk

Anwen Rees, Swyddog Hyfforddiant a Hyrwyddo Cydraddoldeb
Est 4404 reesma@caerffili.gov.uk

11 Rhagfyr 2014

Ymgynghoreion - Sandra Aspinall, Dirprwy Brif Weithredwr Dros Dro
Cyng. Rhiannon Passmore, Aelod Cabinet dros Addysg
Cyng. Barbara Jones, Dirprwy Arweinydd ac Aelod Cabinet dros Wasanaethau Corfforaethol
Cyng. James Pritchard, Hyrwyddwr Cydraddoldeb yr Aelodau Etholedig
Colin Jones, Pennaeth Perfformiad ac Eiddo
Jackie Dix, Rheolwraig yr Uned Bolisi
John Elliot, Swyddog Ymchwil
Keri Cole, Rheolwraig Dysgu, Addysg a Chynhwysiant
Jackie Garland, Rheolwraig Wasanaeth – Cynhwysiant Cymdeithasol
Sarah Ellis, Prif Seicolegydd Addysg
Kathryn Peters, Rheolwraig Diogelwch Cymunedol
Arolygydd Kevin Childs, Heddlu Gwent
Lyndon Samuel, Cydlynnydd Cyswllt Ysgolion Heddlu Gwent
Christopher Hunt, Cydgysylltydd Cydlyniant Cymunedol Rhanbarthol (Gorllewin Gwent)

Atodiad 1 - Crynodeb o'r Digwyddiadau yr Adroddwyd arnynt 2012-2014
(yn cynnwys 7 tymor ysgol)

Atodiad 2 - Siart Llif Adrodd y Strategaeth Atal Bwlio

Atodiad 3 - Erthygl yn Fyne Times am waith Cyngor Bwrdeistref Sirol Caerffili

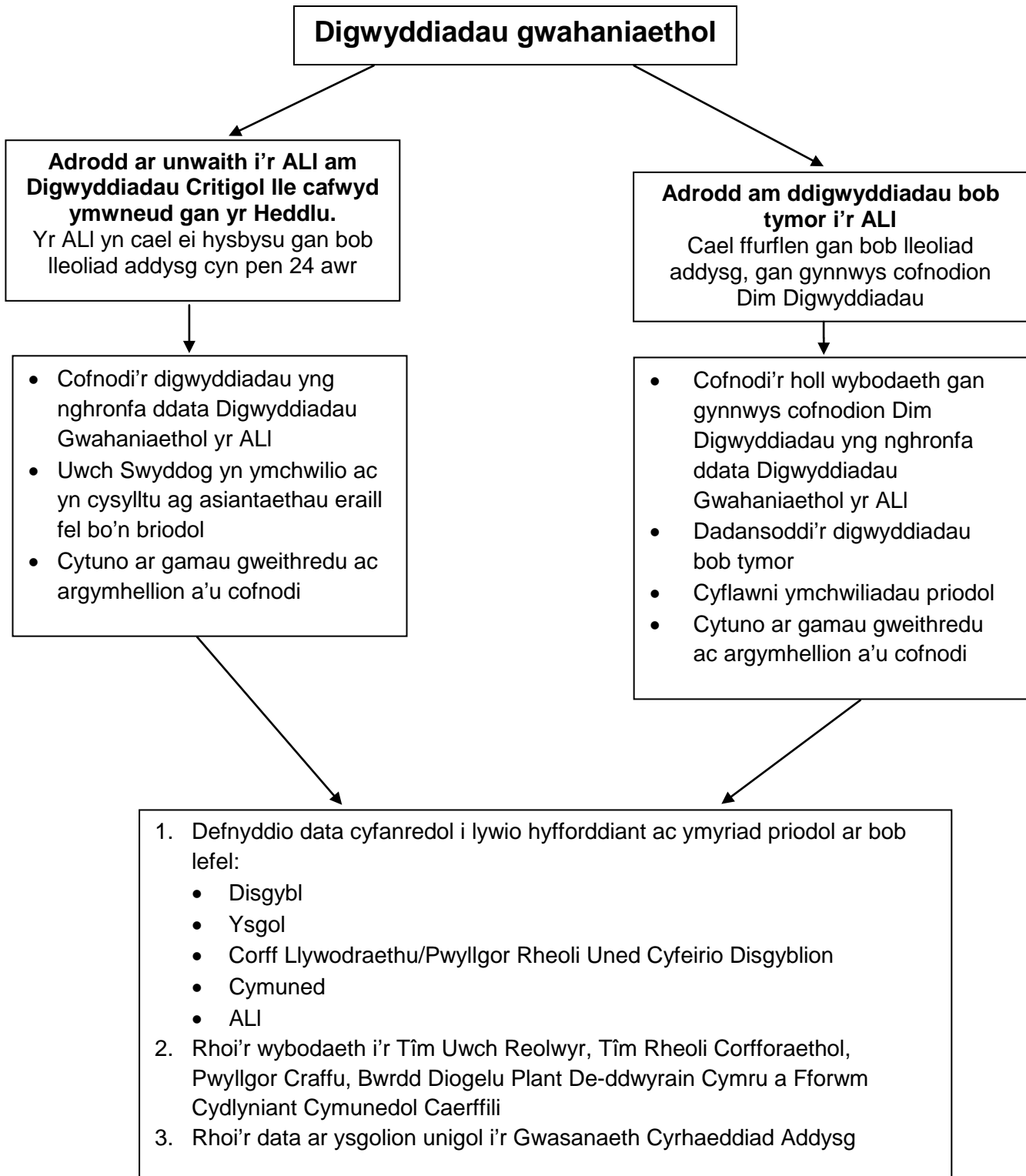
Atodiad 4 - Hyfforddiant Show Racism the Red Card – Rhestr Lleoliadau

Papurau - Strategaeth Atal Bwlio 2012
Cefndir - Cynllun Cydraddoldeb Strategol 2012
Dogfennau Canllawiau
Adroddiad Gwerthuso Show Racism the Red Card
(*Mae'r rhain ar gael yn electronig er gwybodaeth o wneud cais neu ar -*
www.caerphilly.gov.uk)

CRYNODEB O DDIGWYDDIADAU GWAHANIAETHOL MEWN YSGOLION - 2012-2014								
	Haf 2012	Hydref 2012	Gwanwyn 2013	Haf 2013	Hydref 2013	Gwanwyn 2014	Haf 2014	Cyfan- symiau
Math o Wahaniaethu								
Yn Derbyn Gofal / Gofalu am	0	0	0	0	0	0	0	0
Diwylliannol	2	2	1	2	4	1	4	16
Anabledd	0	0	0	0	1	2	0	3
Rhywedd	5	0	0	0	3	5	1	14
Homoffobig	7	2	1	2	3	5	1	21
Iaith	0	0	0	0	0	1	0	1
Cenedligrwydd	3	0	0	1	1	0	2	7
Hil	10	4	4	9	21	16	7	71
Crefydd neu Gredo	0	1	0	0	1	0	0	2
Math heb ei nodi	2	17	0	0	0	0	0	19
CYFANSYMIAU	29	26	6	14	34	30	15	154
Nifer yr ysgolion a gyflwynodd gofnodion Dim Digwyddiadau ond y cofnodwyd ymwneud gan Heddlu Gwent.	0	1	1	2	2	2	1	9

DS - Haf 2012 oedd y tymor peilot i'r ffurflen monitro digwyddiadau gwahaniaethol newydd a gyflwynwyd oherwydd y cynnydd yn y gofynion monitro ac adrodd yn sgil cyflwyno Rheoliadau Deddf Cydraddoldeb 2010 (Dyletswyddau Statudol) (Cymru) 2011.

**STRATEGAETH ATAL BWLIO -
SIART LIF ADRODD AR DDIGWYDDIADAU GWAHANIAETHOL**



1. Defnyddio data cyfanredol i lywio hyfforddiant ac ymyriad priodol ar bob lefel:
 - Disgybl
 - Ysgol
 - Corff Llywodraethu/Pwyllgor Rheoli Uned Cyfeirio Disgyblion
 - Cymuned
 - ALI
2. Rhoi'r wybodaeth i'r Tîm Uwch Reolwyr, Tîm Rheoli Corfforaethol, Pwyllgor Craffu, Bwrdd Diogelu Plant De-ddwyrain Cymru a Fforwm Cydlyniant Cymunedol Caerffili
3. Rhoi'r data ar ysgolion unigol i'r Gwasanaeth Cyrhaeddiad Addysg

ERTHYGL YN 'FYNE TIMES' AM WAITH CYNGOR BWRDEISTREF SIROL CAERFFILI AR FWLIO GWAHANIAETHOL

A greener place
Man gwyrddach



Tackling Homophobic Bullying in Schools - improve the information being held about it and you improve the opportunities to tackle it effectively.



Since 2012, Caerphilly county borough council has worked with schools to develop better monitoring and better support for pupils and teachers in dealing with homophobic bullying. The full report on what we had done around all forms of discriminatory bullying up until December 2013 can be found online.

School bullying in all its forms has a deeply negative effect on the pupils who are its victims, but discriminatory bullying

can add an even more personal and hurtful element to the bullying that goes on. But where homophobic, or other forms of discriminatory bullying, are not recorded as such within the general school bullying figures, the true nature of that bullying can get overlooked, and any support offered may never tackle the root cause.

Developing discriminatory bullying monitoring to cover 10 areas of pupil identity has meant that the Council now has

recorded data on homophobic incidents in schools. Since the trial term in 2012, there is now two full academic years' worth of data to be able to identify patterns, trends and target support at any schools where there seems to be ongoing problems.

There are 97 education establishments that provide monitoring data and the summary of the reported homophobic data across the 7 school terms is shown in the table below.

Summer Term 2012 (pilot term)	Autumn Term 2012	Spring Term 2013	Summer Term 2013	Autumn Term 2013	Spring Term 2014	Summer Term 2014
7	2	1	2	3	5	1

Bullying of this kind is too big an issue for one school, or one governing body, or one council department to tackle alone, it's something that needs all the partners to work on together.

Since the last report, we have begun providing training sessions in schools using the

"Homophobia: Let's Tackle It" educational resource, delivered by Show Racism the Red Card. Update reports on discriminatory bullying are also presented to elected members through the Education for Life Scrutiny Committee, and to the Community Cohesion Forum

as part of the reporting on all hate crime and incidents in the county borough.

We are delighted that in Caerphilly county borough, though there's still so much more to do, we're taking the right steps to tackle homophobia in schools.

**HYFFORDDIANT SHOW RACISM THE RED CARD –
RHESTR LLEOLIADAU**

Ysgolion Cynradd		
Ysgol Gymraeg Bro Allta	24.01.14	34
Ysgol Gymraeg Cwm Gwyddon	08.01.14	25
Ysgol Gynradd Abercarn	15.01.14	31
Ysgol Gynradd Cefn-y-pant	28.03.14	30
Ysgol Gynradd Cwmcarn	22.01.14	33
Ysgol Gynradd Derwendeg	27.03.14	30
Ysgol Gynradd Glyn Gaer	14.03.14	30
Ysgol Gynradd Graig-y-rhaca	20.03.14	14
Ysgol Gynradd Greenhill	24.01.14	25
Ysgol Gynradd Gymraeg Caerffili	21.03.14	40
Ysgol Gynradd Hengoed	07.02.14	25
Ysgol Gynradd Machen	31.01.14	29
Ysgol Gynradd y Twyn	10.01.14	120
Ysgol Gynradd Tŷ Sign	14.03.14	60
Ysgol Gynradd Tyn-y-wern	08.01.14	25
Ysgol Penalltau	21.01.14	17
CYFANSWM Y DISGYBLION YSGOLION CYNRADD		568

Ysgolion Cyfun		
Ysgol Gyfun Cwm Rhymni	15 a 28.01.14	251
Ysgol Gyfun Lewis i Ferched	07.02.14	140
Ysgol Gyfun Rhymni	25/26/27.09.13	427
Ysgol Gyfun Sant Martin	06.02.14	100
Ysgol Lewis Pengam	17.02.14	150
Ysgol Sant Cenydd	13.03.14	150
Ysgol Trecelyn	21.03.14	150
Ysgol Uwchradd Bedwas	25.03.14	150
CYFANSWM Y DISGYBLION YSGOLION CYFUN		1518

Clybiau leuenctid		
Yr Islawr Coed Duon	27.03.14	20
Clwb leuenctid Aberbargod	26.03.14	45
Clwb leuenctid Abertyswg	10.02.14	15
Clwb leuenctid Bargod a Gilfach (Cymraeg)	04.02.14	35
Clwb leuenctid Cefn Hengoed	19.03.14	20
Clwb leuenctid Cefn-y-pant	06.02.14	10
Clwb leuenctid Coed Duon	20.01.14	28
Clwb leuenctid Crosskeys	01.04.14	20
Clwb leuenctid Graig-y-rhaca	03.03.14	20
Clwb leuenctid Heolddu	13.02.14	45
Clwb leuenctid Llanbradach	06.03.14	20
Clwb leuenctid Penllwyn	17.03.14	10
Clwb leuenctid Rhisga	24.03.14	20
Clwb leuenctid Rhymni	11.03.14	15
Clwb leuenctid Cenydd Sant	20.03.14	20
Clwb leuenctid Tredegar Newydd	10.03.14	45
Clwb leuenctid Trinant	30.01 a 04.02.14	29
Clwb leuenctid Ynysddu	25.03.14	10
Grŵp Golygyddol Youth4U	13.03.14	6
Grŵp Tai Charter	12.03.14	20
Prosiect Innovate – Rhymni	17.03.14	45
YMCA Bargod	19.03.14	45
CYFANSWM Y BOBL IFANC		543